

平成24年度 診療報酬改定影響度調査

－ 結果報告 －

1. 調査方法の概要

■調査目的	： 平成24年度診療報酬改定が病院の収入に与える影響を検証し、会員病院の医療経営に資することを目的として実施。
■調査方法	： 日本病院会に加盟する全病院に診療収入等について Web 調査により実施、回収を行なった。一部の Web 調査による回答ができない病院については、郵送および FAX による配布、回収を実施した。
■調査期間	： 平成24年7月10日～8月24日
■主な調査項目	： 平成23年6月と平成24年6月の月別の診療収入、件数、延べ患者数等
■回答数	： 1,308病院（回答率：55.1%）
■有効回答数	： 807病院（会員数2,376病院 平成24年6月30日現在）

- 前回、平成 22 年度調査の回答数は 768 病院（回答率 30.8%）、うち有効回答数は 571 病院であり、回収率は約 25%の増加となっている。
- 図表中の数値は、小数点第 2 位を四捨五入し、小数点第 1 位までを表示している。このため、百分率の合計が 100.0%にならないことがある。
- 有効回答として、調査項目「(Ⅲ-2) 医業収益・(Ⅲ-4) 外来月別診療報酬点数・(Ⅲ-5) 入院月別診療報酬点数の入院診療分」にかかる情報がすべて入力され、一人一日あたり診療収益（単価）の計算に必要な項目が入力されている等の条件を満たしているものについて集計を実施した。

2. 回答病院の属性

実稼働病床数別に回答病院数を前回調査と比較した。各病床規模ともに回答病院数は増加し、増加率では 300 床未満が 50%を超え、100 床未満の病院からの回答数は倍増した。有効回答病院は 807 病院、うち一般病院が 76.1%を占めている。

開設主体別では医療法人がほぼ倍増となるなど、今回の調査では、中小規模病院からの回答数増が顕著となっている。有効回答病院の平均実働病床数は 308 床（前回 341 床）であり、病院機能別では、今回新たに調査項目に追加された災害拠点病院が、有効回答病院中 252 病院（31.2%）、がん診療連携拠点病院が 220 病院（27.3%）を占めている。

		病院数		平均実働 病床数	病床100床 あたりの 平均職員数
			割合		
病床 区分 別	一般	614	76.1%	338床	177.6人
	療養・ケアミックス	172	21.3%	206床	134.8人
	精神	16	2.0%	273床	75.3人
	その他	5	0.6%	237床	122.8人
	合計	807	100.0%	308床	169.4人
（一） 病床 規模	1～99床	57	9.3%	69床	186.8人
	100～199床	122	19.9%	150床	163.5人
	200～299床	112	18.2%	239床	172.1人
	300～399床	110	17.9%	344床	171.0人
	400～499床	85	13.8%	444床	171.4人
	500床～	128	20.8%	647床	187.9人
	合計	614	100.0%	338床	177.6人
開設 主体	国	30	3.7%	501床	167.6人
	自治体	224	27.8%	346床	161.7人
	その他公的	219	27.1%	339床	174.0人
	医療法人	272	33.7%	213床	164.3人
	その他私的	62	7.7%	385床	193.9人
	合計	807	100.0%	308床	169.4人

3. 結果報告のまとめ

1) 診療収益に関する視点

平成24年度診療報酬改定は、平成22年に引き続きわずかではあるが、ネット0.004%のプラス改定であった。

有効回答807病院の調査結果では、

▽ 診療収益（入院＋外来） +0.60%
（入院 +1.00%、外来 -0.37%）

▽ 診療単価 入院 +2.46%、外来 +2.95%

病床規模別の診療収益（入院＋外来）では、200床以上の病院が増収、200床未満が減収となり、入院では100床未満病院の減収割合が最も大きく、外来では500床以上のみが増収となり、大病院に優位な傾向がみられる。

今回の調査結果の特徴は、患者一人一日あたりの診療収入（単価）の増加に対して、一病院あたりの診療収益について入院・外来合計で微増にとどまり、外来診療収入が減収になっていることである。平成23年と平成24年の6月の同月比較において、入院、外来ともに延患者数の減少が、増収抑制または減収の最大要因となっている。

2) 施設基準の視点

7対1入院基本料をはじめ、病院勤務医師等に対する負担軽減に関する届出項目等について、前回改定と同様に、病床規模が大きくなるほど算定病院の割合は高い傾向にあり、中小規模病院にはハードルが未だ高いものとなっている。

今回、新設もしくは施設要件が変更された項目についても、大規模病院優位な結果となっている。患者サポート体制充実加算、感染防止対策加算など、専任・専従の職員を要するチーム医療や地域連携等に関わる項目について、病床規模別では総じて100床未満の病院が最も低い届出割合となり、500床以上の病院が最も高いという結果になっている。病棟薬剤実施業務については、全体の算定率が20.9%にとどまっているものの、病床規模による大きな差異は少ない。また、精神科リエゾンチーム加算は全体で1.6%にとどまり、算定病院は極めて少ない結果となっている。

3) DPC/PDPSの視点

DPC対象病院は今回の改定において3つの医療機関群に分けられたが、Ⅱ・Ⅲ群間に係数の大きな差はなく、病院機能別（地域医療支援病院等）に係数と病床の関係をみても、概ね300床以上の病院ではほぼ同様の分布を示し、Ⅱ・Ⅲ群間において病院機能による医療機関群の有意な差は認められない。

医療機関群の実績要件では、Ⅲ群平均値は実績要件1（診療密度）と実績要件3a（外保連指数）を除く4項目で基準値を上回り、実績6要件のうち5項目該当のⅢ群病院の割合は8.0%、4項目19.7%である。なかでも5項目該当群をみると、未達成要件では「手術1件あたりの外保連指数」が54.5%と最も高い割合となり、病床区分別では500床以上が51.5%を占めるなど、大病院優位な傾向がみられる。さらに医療機関群の実績要件の1つである診療密度（1日当たり包括範囲内出来高平均

点数（患者数補正後）について、Ⅱ・Ⅲ群医療機関の病床数および群ごとにみると、Ⅲ群病院でも基準値を上回る病院は36.9%となっている。

また、診療密度についての調査を行ったが、厚生労働省通知と病院計算点数では大きく上下に点数差異が生じ、計算方法として入院基本料を10対1に変換するなどの工程に加えて患者数補正が必要なため、現段階で各病院に正確な数値を求めることは困難であり、次回以降の調査課題としたい。

今回の改定では、Ⅱ・Ⅲ群病院の医療機関別係数等に大きな差は無く、むしろⅢ群の係数上位群はⅡ群を上回っているといえるが、次回以降の改定により、Ⅱ・Ⅲ群間の差は明確になっていくことが予想される。

4) 病院経営に関する視点

診療報酬の改定等をふまえた平成24年度の損益予測について、増収増益と回答した病院は前回の59.9%から33.5%へとほぼ半減し、減益と回答した病院は27.3%から46.5%へと増加し、病院経営の厳しさがうかがえる。なかでも100床未満では減益と回答した病院が50%を超え、増収増益の割合が最も少ないという結果になっている。また、一般病院において病床規模が大きいほど、増収増益を予測する傾向にあり、減収減益は少ない。特に500床以上の病院の増収増益割合が44.5%と最も高い。

医業費用の最大科目である人件費をみるものとして、職員数を比較すると実働100床あたり職員数は、143人（平成20年）→153人（平成22年）→169人（平成24年）へと、着実に年々増加している。今後もチーム医療の確保や勤務医師負担軽減策等への人員補充により人員増はさらに見込まれる。

人件費に続いて材料費の高騰があげられ、医学技術の進歩による高額医療機器の購入や診療材料の高騰が続く中で、社会保障・税一体改革における消費税の増税など、病院経営をひっ迫する大きな問題を抱え、今後もさらに厳密な費用管理が求められている。

5) その他

延患者数の減少について

今回の調査の特徴である患者数の減について、入院患者延数と平均在院日数の増減により4群（A～D）に分けて入院患者数の精査を実施した。4群の中では、延患者数、在院日数ともに減少したA群は全体に占める割合（37.9%）と入院診療収益の減収割合が最も大きい。患者数増群（C、D）はいずれも増収であった。病床区分別におけるA群の割合は、500床以上が41.7%で最も高い。

4. 調査結果の概要

1) 一病院あたりの診療収益の対前年比（平成23年6月/24年6月）（資料1）

(1) 一病院あたりの診療収益の対前年比（全病院）

一病院あたりの収益（入院+外来）は50.6%の病院が増収、対前年比は+0.60%。

入院収益は+1.00%、外来収益は-0.37%。

(2) 一病院あたり診療収益の対前年比（病床区分別）

入院+外来は一般病院+0.59%、49.8%の病院が増収。

入院収益は、精神病院の62.5%が増収、一般病院は50.2%が増収。

外来収益は全区分でマイナス。

(3) 一病院あたり診療収益の対前年比(病床規模別)

入院+外来は、200床未満で減収、200床以上で増収。

入院収益についても200床未満で減収、500床以上の増収割合が最大。

外来収益は500床以上を除き減収、減収割合の最大は100床以上200床未満。

(4) 一病院あたり診療収益の対前年比(開設主体別)

入院+外来は、その他私的病院、国・医療法人の順に増収割合が大きい。

入院収益についても、その他私的が+3.57%、国が+1.27%と高い。

外来収益は、医療法人を除く区分が減収となっている。

(5) 一病院あたり診療収益の対前年比(機能別)

単科病院が入院、外来ともに増収。

入院+外来では、併科病院(内科・外科)、旧総合病院に大きな差はない。

外来収益は、単価病院以外でマイナス。

(資料1) 一病院あたりの診療収益の前年比

		病院数					一病院あたりの診療収益 (単位:千円)			
		有効 回答	収入増 病院	%	収入減 病院	%	平成23年 6月分	平成24年 6月分	前年比	
全病院	入院+外来	807	408	50.6%	399	49.4%	550,656	553,943	0.60%	
	入院	807	417	51.7%	390	48.3%	387,316	391,201	1.00%	
	外来	807	374	46.3%	433	53.7%	163,340	162,743	▲0.37%	
病床 区分別	入院 + 外来	一般	614	306	49.8%	308	50.2%	655,928	659,792	0.59%
		療養・ケアミックス	172	90	52.3%	82	47.7%	221,358	222,569	0.55%
		精神	16	9	56.3%	7	43.8%	142,364	144,922	1.80%
		その他	5	3	60.0%	2	40.0%	257,690	263,854	2.39%
	入院	一般	614	308	50.2%	306	49.8%	460,234	464,776	0.99%
		療養・ケアミックス	172	95	55.2%	77	44.8%	158,718	160,212	0.94%
		精神	16	10	62.5%	6	37.5%	116,398	119,269	2.47%
		その他	5	4	80.0%	1	20.0%	163,739	172,362	5.27%
	外来	一般	614	289	47.1%	325	52.9%	195,694	195,016	▲0.35%
		療養・ケアミックス	172	75	43.6%	97	56.4%	62,641	62,357	▲0.45%
		精神	16	9	56.3%	7	43.8%	25,966	25,653	▲1.21%
		その他	5	1	20.0%	4	80.0%	93,951	91,492	▲2.62%
病床 規模別	入院 + 外来	1~99床	85	43	50.6%	42	49.4%	109,734	108,465	▲1.16%
		100~199床	212	99	46.7%	113	53.3%	188,001	186,323	▲0.89%
		200~299床	150	71	47.3%	79	52.7%	352,818	353,157	0.10%
		300~399床	133	72	54.1%	61	45.9%	576,598	580,028	0.59%
		400~499床	93	49	52.7%	44	47.3%	808,870	813,265	0.54%
		500床~	134	74	55.2%	60	44.8%	1,420,604	1,437,025	1.16%
	入院	1~99床	85	44	51.8%	41	48.2%	61,315	60,559	▲1.23%
		100~199床	212	101	47.6%	111	52.4%	127,360	126,845	▲0.40%
		200~299床	150	69	46.0%	81	54.0%	250,120	250,989	0.35%
		300~399床	133	72	54.1%	61	45.9%	409,040	413,699	1.14%
		400~499床	93	53	57.0%	40	43.0%	581,287	586,559	0.91%
		500床~	134	78	58.2%	56	41.8%	1,002,776	1,018,210	1.54%
	外来	1~99床	85	41	48.2%	44	51.8%	48,420	47,906	▲1.06%
		100~199床	212	88	41.5%	124	58.5%	60,641	59,477	▲1.92%
		200~299床	150	66	44.0%	84	56.0%	102,698	102,168	▲0.52%
		300~399床	133	61	45.9%	72	54.1%	167,558	166,329	▲0.73%
		400~499床	93	49	52.7%	44	47.3%	227,583	226,706	▲0.39%
		500床~	134	69	51.5%	65	48.5%	417,828	418,816	0.24%

開設 主体別		病院数				一病院あたりの診療収益 (単位:千円)				
		有効 回答	収入増 病院	%	収入減 病院	%	平成23年 6月分	平成24年 6月分	前年比	
開設 主体別	入院 + 外来	国	30	17	56.7%	13	43.3%	968,930	976,953	0.83%
		自治体	224	105	46.9%	119	53.1%	615,017	617,083	0.34%
		その他公的	219	94	42.9%	125	57.1%	647,969	648,308	0.05%
		医療法人	272	153	56.3%	119	43.8%	313,816	316,435	0.83%
	入院	その他私的	62	39	62.9%	23	37.1%	811,048	829,796	2.31%
		国	30	16	53.3%	14	46.7%	727,604	736,832	1.27%
		自治体	224	107	47.8%	117	52.2%	437,233	440,238	0.69%
		その他公的	219	100	45.7%	119	54.3%	445,984	447,397	0.32%
	外来	医療法人	272	151	55.5%	121	44.5%	227,071	229,585	1.11%
		その他私的	62	43	69.4%	19	30.6%	538,097	557,319	3.57%
		国	30	16	53.3%	14	46.7%	241,326	240,121	▲0.50%
		自治体	224	95	42.4%	129	57.6%	177,784	176,845	▲0.53%
入院 + 外来	その他公的	219	98	44.7%	121	55.3%	201,984	200,910	▲0.53%	
	医療法人	272	138	50.7%	134	49.3%	86,745	86,851	0.12%	
	その他私的	62	27	43.5%	35	56.5%	272,951	272,477	▲0.17%	
	単科病院	42	25	59.5%	17	40.5%	193,694	196,874	1.64%	
病院 機能別	入院 + 外来	併科病院(主に内科)	176	88	50.0%	88	50.0%	184,089	185,102	0.55%
		併科病院(主に外科)	75	39	52.0%	36	48.0%	330,996	332,416	0.43%
		旧総合病院に準ずる病院	514	256	49.8%	258	50.2%	737,393	741,740	0.59%
		単科病院	42	25	59.5%	17	40.5%	142,219	145,003	1.96%
	入院	併科病院(主に内科)	176	90	51.1%	86	48.9%	131,988	133,229	0.94%
		併科病院(主に外科)	75	44	58.7%	31	41.3%	224,350	227,048	1.20%
		旧総合病院に準ずる病院	514	258	50.2%	256	49.8%	518,550	523,603	0.97%
		単科病院	42	25	59.5%	17	40.5%	51,474	51,870	0.77%
	外来	併科病院(主に内科)	176	80	45.5%	96	54.5%	52,101	51,873	▲0.44%
		併科病院(主に外科)	75	29	38.7%	46	61.3%	106,646	105,368	▲1.20%
		旧総合病院に準ずる病院	514	240	46.7%	274	53.3%	218,843	218,137	▲0.32%
		特定機能病院	16	11	68.8%	5	31.3%	2,063,655	2,112,237	2.35%
病院 機能別 (再掲)	入院 + 外来	救命救急センター	98	59	60.2%	39	39.8%	1,352,818	1,372,284	1.44%
		二次救急病院	546	274	50.2%	272	49.8%	654,151	658,149	0.61%
		産科実施病院	113	65	57.5%	48	42.5%	1,349,453	1,366,420	1.26%
		小児科実施病院	300	155	51.7%	145	48.3%	974,874	983,645	0.90%
		ハイケアユニット実施病院	90	49	54.4%	41	45.6%	867,481	884,158	1.92%
		回復期リハ実施病院	143	82	57.3%	61	42.7%	407,215	414,141	1.70%
		亜急性期病院	234	97	41.5%	137	58.5%	372,103	368,656	▲0.93%
		緩和ケア病棟保有	69	41	59.4%	28	40.6%	756,710	764,744	1.06%
	入院	特定機能病院	16	11	68.8%	5	31.3%	1,407,065	1,458,733	3.67%
		救命救急センター	98	60	61.2%	38	38.8%	973,001	990,536	1.80%
		二次救急病院	546	281	51.5%	265	48.5%	459,966	465,020	1.10%
		産科実施病院	113	67	59.3%	46	40.7%	956,058	972,638	1.73%
小児科実施病院		300	163	54.3%	137	45.7%	685,979	694,760	1.28%	
ハイケアユニット実施病院		90	48	53.3%	42	46.7%	622,859	636,312	2.16%	
回復期リハ実施病院		143	88	61.5%	55	38.5%	295,224	303,735	2.88%	
亜急性期病院		234	107	45.7%	127	54.3%	262,551	260,260	▲0.87%	
外来	緩和ケア病棟保有	69	44	63.8%	25	36.2%	527,524	535,649	1.54%	
	特定機能病院	16	5	31.3%	11	68.8%	656,590	653,504	▲0.47%	
	救命救急センター	98	52	53.1%	46	46.9%	379,817	381,749	0.51%	
	二次救急病院	546	250	45.8%	296	54.2%	194,185	193,129	▲0.54%	
	産科実施病院	113	60	53.1%	53	46.9%	393,395	393,781	0.10%	
	小児科実施病院	300	146	48.7%	154	51.3%	288,895	288,885	▲0.00%	
	ハイケアユニット実施病院	90	47	52.2%	43	47.8%	244,621	247,846	1.32%	
	回復期リハ実施病院	143	62	43.4%	81	56.6%	111,991	110,406	▲1.42%	
入院 基本料 区分別	7対1	亜急性期病院	234	100	42.7%	134	57.3%	109,552	108,396	▲1.06%
		緩和ケア病棟保有	69	35	50.7%	34	49.3%	229,186	229,094	▲0.04%
		7対1特別	1	1	100.0%	0	0.0%	203,565	208,782	2.56%
		10対1特別	1	1	100.0%	0	0.0%	89,745	97,248	8.36%
		暫定7対1	18	9	50.0%	9	50.0%	249,941	241,310	▲3.45%
		特別	3	2	66.7%	1	33.3%	86,172	93,560	8.57%
		7対1	451	241	53.4%	210	46.6%	512,606	519,347	1.32%
		10対1	228	98	43.0%	130	57.0%	207,578	204,529	▲1.47%
		13対1	23	13	56.5%	10	43.5%	117,759	116,862	▲0.76%
		15対1	29	12	41.4%	17	58.6%	110,771	108,617	▲1.94%

2) 一人一日当たりの診療収入（単価）の対前年比（平成23年6月/24年6月）（資料2）

(1) 一人一日あたり診療収入（単価）の前年比（全病院）

一人一日当たりの診療単価は、入院+2.46%、外来+2.95%といずれもプラス、入院ではDPC対象病院が+2.53%、対象外病院が+2.30%、入院全体で66.7%の病院が単価増となっている。

(2) 一人一日あたり診療収入（単価）の前年比（病床区分別）

入院および外来単価は、外来のその他の病院を除き単価増病院がほぼ6割以上を占めている。

一般病院の入院単価は+2.36%、外来単価が+3.38%であり、精神科の入院単価は+5.52%で大幅増となっている。

(3) 一人一日あたり診療収入（単価）の前年比（病床規模別）

いずれの病床規模においても入院および外来単価はプラスである。

入院単価は、99床以下+3.14%、200~299床+2.73%、500床以上2.70%の増加率の順になっている。外来単価は400床以上の病院が4%以上の単価増となっている。

(4) 一人一日あたり診療収入（単価）の前年比（DPC区分・病床規模別）

DPC対象病院、対象外病院ともに、いずれの病床規模でもプラスであり、100床~199床で+4.40%、次いで200~299床が+3.12%となっている。

DPC対象外病院では、99床以下で最も高い増加率（+3.44%）である。

(5) 一人一日あたり診療収入（単価）の前年比（開設主体別）

開設主体別の入院単価は、いずれの区分においてもプラスであり、開設者間ではその他私的が最も増加率が大きく（+4.19%）、国が最も小さい（+0.38%）。

外来単価もいずれの区分においてもプラスであり、開設者間で大きな差異はみられない。

(6) 一人一日あたり診療収入（単価）の前年比（病院機能別）。

病院機能別では、入院単価がいずれの病院機能でも増加、大きな差異はみられない。単科病院が最も増加率が高く+3.97%である。

外来単価では併科病院（主に外科系）（+0.66%）の増加率が最も低い。

(資料2) 一人一日当たりの診療収入（単価）の前年比

		病院数					一人一日あたり診療収入(単価) (単位:円)			
		有効 回答数	単価増 病院	%	単価減 病院	%	平成23年 6月	平成24年 6月	前年比	
全病院	入院	807	538	66.7%	269	33.3%	43,035	44,094	2.46%	
	うち、DPC対象病院	478	329	68.8%	149	31.2%	51,413	52,712	2.53%	
	うち、DPC対象外病院	329	209	63.5%	120	36.5%	30,862	31,572	2.30%	
	外来	807	574	71.1%	233	28.9%	11,050	11,376	2.95%	
病床 区分別	入院	一般	614	405	66.0%	209	34.0%	47,899	49,030	2.36%
		療養・ケアミックス	172	118	68.6%	54	31.4%	28,501	29,346	2.96%
		精神	16	12	75.0%	4	25.0%	17,138	18,085	5.52%
		その他	5	3	60.0%	2	40.0%	28,556	28,479	▲0.27%
	外来	一般	614	459	74.8%	155	25.2%	11,765	12,163	3.38%
		療養・ケアミックス	172	103	59.9%	69	40.1%	8,729	8,839	1.26%
		精神	16	10	62.5%	6	37.5%	8,677	8,814	1.58%
		その他	5	2	40.0%	3	60.0%	10,651	10,272	▲3.56%
病床 規模別	入院	1~99床	85	53	62.4%	32	37.6%	31,910	32,911	3.14%
		100~199床	212	134	63.2%	78	36.8%	33,406	34,299	2.67%
		200~299床	150	102	68.0%	48	32.0%	41,780	42,922	2.73%
		300~399床	133	90	67.7%	43	32.3%	47,323	48,278	2.02%
		400~499床	93	58	62.4%	35	37.6%	50,455	51,253	1.58%
		500床~	134	101	75.4%	33	24.6%	57,324	58,874	2.70%

		病院数					一人一日あたり診療収入(単価) (単位:円)					
		有効 回答数	単価増 病院	%	単価減 病院	%	平成23年 6月	平成24年 6月	前年比			
病床 規模別	外来	1～99床	85	52	61.2%	33	38.8%	9,039	9,298	2.87%		
		100～199床	212	131	61.8%	81	38.2%	9,582	9,717	1.40%		
		200～299床	150	96	64.0%	54	36.0%	10,688	10,864	1.65%		
		300～399床	133	104	78.2%	29	21.8%	11,911	12,352	3.70%		
		400～499床	93	78	83.9%	15	16.1%	12,259	12,777	4.23%		
		500床～	134	113	84.3%	21	15.7%	13,358	13,951	4.44%		
DPC 区分別 ・ 病床 規模別	DPC 対象 病院	1～99床	6	3	50.0%	3	50.0%	63,725	64,566	1.32%		
		100～199床	52	38	73.1%	14	26.9%	43,864	45,793	4.40%		
		200～299床	97	69	71.1%	28	28.9%	46,587	48,039	3.12%		
		300～399床	110	73	66.4%	37	33.6%	50,152	51,109	1.91%		
		400～499床	85	51	60.0%	34	40.0%	52,693	53,520	1.57%		
		500床～	128	95	74.2%	33	25.8%	57,795	59,350	2.69%		
	DPC 対象外 病院	1～99床	79	50	63.3%	29	36.7%	29,493	30,506	3.44%		
		100～199床	160	96	60.0%	64	40.0%	30,007	30,564	1.85%		
		200～299床	53	33	62.3%	20	37.7%	32,983	33,556	1.74%		
		300～399床	23	17	73.9%	6	26.1%	33,794	34,741	2.80%		
		400～499床	8	7	87.5%	1	12.5%	26,676	27,168	1.84%		
		500床～	6	6	100.0%	0	0.0%	47,274	48,700	3.02%		
		開設 主体別	入院	国	30	20	66.7%	10	33.3%	52,086	52,282	0.38%
				自治体	224	152	67.9%	72	32.1%	44,639	45,853	2.72%
その他公的	219			147	67.1%	72	32.9%	45,728	46,803	2.35%		
医療法人	272			175	64.3%	97	35.7%	37,469	38,266	2.13%		
その他私的	62			44	71.0%	18	29.0%	47,767	49,770	4.19%		
外来	国		30	22	73.3%	8	26.7%	11,986	12,168	1.52%		
	自治体		224	165	73.7%	59	26.3%	11,124	11,501	3.39%		
	その他公的		219	168	76.7%	51	23.3%	12,363	12,819	3.69%		
	医療法人		272	172	63.2%	100	36.8%	9,754	9,933	1.83%		
	その他私的		62	47	75.8%	15	24.2%	11,374	11,776	3.53%		
病院 機能別	入院	単科病院	42	32	76.2%	10	23.8%	29,707	30,885	3.97%		
		併科病院(主に内科)	176	114	64.8%	62	35.2%	30,634	31,408	2.53%		
		併科病院(主に外科)	75	45	60.0%	30	40.0%	40,565	41,431	2.13%		
		旧総合病院に準ずる病院	514	347	67.5%	167	32.5%	48,730	49,905	2.41%		
	外来	単科病院	42	29	69.0%	13	31.0%	9,645	9,909	2.75%		
		併科病院(主に内科)	176	106	60.2%	70	39.8%	9,954	10,185	2.32%		
		併科病院(主に外科)	75	45	60.0%	30	40.0%	9,570	9,633	0.66%		
		旧総合病院に準ずる病院	514	394	76.7%	120	23.3%	11,756	12,158	3.42%		
		病院 機能別 (再掲)	入院	特定機能病院	16	12	75.0%	4	25.0%	63,491	65,958	3.89%
				救命救急センター	98	72	73.5%	26	26.5%	58,975	60,787	3.07%
二次救急病院	546			368	67.4%	178	32.6%	46,691	47,841	2.46%		
産科実施病院	113			84	74.3%	29	25.7%	58,094	59,693	2.75%		
小児科実施病院	300			215	71.7%	85	28.3%	53,159	54,431	2.39%		
ハイケアユニット実施病院	90			59	65.6%	31	34.4%	55,061	56,657	2.90%		
回復期リハ実施病院	143			105	73.4%	38	26.6%	38,263	39,547	3.36%		
亜急性期病院	234			155	66.2%	79	33.8%	38,904	39,643	1.90%		
緩和ケア病棟保有	69		46	66.7%	23	33.3%	48,417	49,747	2.75%			
外来	特定機能病院		16	14	87.5%	2	12.5%	13,858	14,508	4.69%		
	救命救急センター	98	82	83.7%	16	16.3%	13,641	14,250	4.46%			
	二次救急病院	546	406	74.4%	140	25.6%	11,544	11,872	2.84%			
	産科実施病院	113	92	81.4%	21	18.6%	13,234	13,776	4.10%			
	小児科実施病院	300	248	82.7%	52	17.3%	12,313	12,835	4.24%			
	ハイケアユニット実施病院	90	71	78.9%	19	21.1%	13,041	13,582	4.15%			
入院 基本料 区分別	7対1	451	302	67.0%	149	33.0%	50,582	51,812	2.43%			
	10対1	228	151	66.2%	77	33.8%	35,360	36,401	2.94%			
	13対1	23	13	56.5%	10	43.5%	29,026	29,147	0.41%			
	15対1	29	18	62.1%	11	37.9%	24,777	26,163	5.59%			
	特別	3	3	100.0%	0	0.0%	36,300	39,157	7.87%			
	7対1特別	1	0	0.0%	1	100.0%	46,317	45,626	▲1.49%			
	10対1特別	1	1	100.0%	0	0.0%	20,718	22,854	10.31%			
	暫定7対1	18	10	55.6%	8	44.4%	45,654	44,618	▲2.27%			

3) 延患者数の対前年比 (平成23年6月/24年6月) (資料3)

延患者数の前年比 (全体・病床区分別)

全病院でみた延患者数は、入院、外来いずれも減少している病院割合が大きい。

特に外来は74.1%の病院で減少している。

病床区分別の入院延患者数は、その他を除き一般、療養・ケアミックス、精神において減少している病院が半数を超え、外来延患者数では、一般病院の77.0%が減少している。

(資料3) 延患者数の前年比

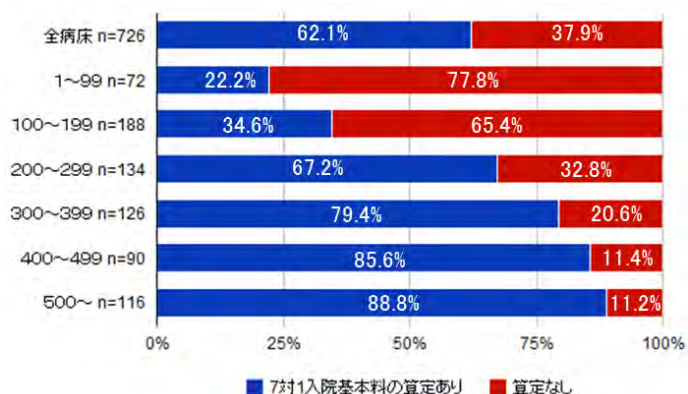
		病院数					延患者数の前年比 (単位:人)			
		有効 回答数	延患者数 増病院	%	延患者数 減病院	%	平成23年 6月	平成24年 6月	前年比	
全病院	入院	807	341	42.3%	466	57.7%	7,719	7,608	▲1.43%	
	うち、DPC対象病院	478	206	43.1%	272	56.9%	10,139	10,003	▲1.34%	
	うち、DPC対象外病院	329	135	41.0%	194	59.0%	4,202	4,129	▲1.75%	
	外来	807	209	25.9%	598	74.1%	13,067	12,590	▲3.65%	
病床 区分別	入院	一般	614	255	41.5%	359	58.5%	8,514	8,386	▲1.51%
		療養・ケアミックス	172	79	45.9%	93	54.1%	4,969	4,922	▲0.94%
		精神	16	4	25.0%	12	75.0%	7,347	7,220	▲1.74%
		その他	5	3	60.0%	2	40.0%	5,790	5,708	▲1.41%
	外来	一般	614	141	23.0%	473	77.0%	15,282	14,695	▲3.84%
		療養・ケアミックス	172	60	34.9%	112	65.1%	6,209	6,094	▲1.85%
		精神	16	8	50.0%	8	50.0%	2,980	2,906	▲2.47%
		その他	5	0	0.0%	5	100.0%	9,238	8,547	▲7.49%
病床 規模別	入院	1~99床	85	43	50.6%	42	49.4%	1,805	1,748	▲3.15%
		100~199床	212	86	40.6%	126	59.4%	3,701	3,630	▲1.90%
		200~299床	150	59	39.3%	91	60.7%	5,922	5,795	▲2.15%
		300~399床	133	56	42.1%	77	57.9%	8,430	8,336	▲1.11%
		400~499床	93	45	48.4%	48	51.6%	11,214	11,119	▲0.84%
	外来	500床~	134	52	38.8%	82	61.2%	16,706	16,489	▲1.30%
		1~99床	85	33	38.8%	52	61.2%	4,265	4,140	▲2.92%
		100~199床	212	70	33.0%	142	67.0%	6,100	5,886	▲3.50%
		200~299床	150	42	28.0%	108	72.0%	9,708	9,433	▲2.83%
		300~399床	133	29	21.8%	104	78.2%	13,766	13,293	▲3.44%
DPC 区分別 ・ 病床 規模別	DPC 対象 病院	400~499床	93	11	11.8%	82	88.2%	17,923	17,059	▲4.82%
		500床~	134	24	17.9%	110	82.1%	29,371	28,290	▲3.68%
		1~99床	6	3	50.0%	3	50.0%	2,349	1,927	▲17.98%
		100~199床	52	22	42.3%	30	57.7%	4,033	3,921	▲2.77%
		200~299床	97	41	42.3%	56	57.7%	6,031	5,906	▲2.07%
	DPC 対象外 病院	300~399床	110	48	43.6%	62	56.4%	8,456	8,377	▲0.94%
		400~499床	85	42	49.4%	43	50.6%	11,271	11,172	▲0.87%
		500床~	128	50	39.1%	78	60.9%	16,791	16,577	▲1.27%
		1~99床	79	40	50.6%	39	49.4%	1,764	1,735	▲1.65%
		100~199床	160	64	40.0%	96	60.0%	3,593	3,536	▲1.59%
開設 主体別	入院	200~299床	53	18	34.0%	35	66.0%	5,721	5,590	▲2.29%
		300~399床	23	8	34.8%	15	65.2%	8,303	8,142	▲1.93%
		400~499床	8	3	37.5%	5	62.5%	10,605	10,552	▲0.50%
		500床~	6	2	33.3%	4	66.7%	14,900	14,603	▲2.00%
		国	30	14	46.7%	16	53.3%	12,928	12,873	▲0.42%
	外来	自治体	224	87	38.8%	137	61.2%	8,407	8,241	▲1.98%
		その他公的	219	73	33.3%	146	66.7%	8,640	8,444	▲2.26%
		医療法人	272	130	47.8%	142	52.2%	5,438	5,396	▲0.77%
		その他私的	62	37	59.7%	25	40.3%	9,460	9,524	▲0.67%
		国	30	9	30.0%	21	70.0%	19,789	19,276	▲2.59%
外来	自治体	224	39	17.4%	185	82.6%	14,742	14,128	▲4.17%	
	その他公的	219	39	17.8%	180	82.2%	14,855	14,199	▲4.42%	
	医療法人	272	111	40.8%	161	59.2%	7,847	7,694	▲1.95%	
	その他私的	62	11	17.7%	51	82.3%	20,350	19,598	▲3.69%	

		病院数				延患者数の前年比 (単位:人)				
		有効 回答数	延患者数 増病院	%	延患者数 減病院	%	平成23年 6月	平成24年 6月	前年比	
病院 機能別	入院	単科病院	42	16	38.1%	26	61.9%	5,336	5,249	▲1.62%
		併科病院(主に内科)	176	81	46.0%	95	54.0%	3,954	3,919	▲0.90%
		併科病院(主に外科)	75	37	49.3%	38	50.7%	4,574	4,505	▲1.51%
		旧総合病院に準ずる病院	514	207	40.3%	307	59.7%	9,661	9,517	▲1.49%
	外来	単科病院	42	20	47.6%	22	52.4%	4,683	4,567	▲2.48%
		併科病院(主に内科)	176	60	34.1%	116	65.9%	4,911	4,740	▲3.48%
併科病院(主に外科)		75	24	32.0%	51	68.0%	8,204	7,865	▲4.12%	
病院 機能別 (再掲)	入院	旧総合病院に準ずる病院	514	105	20.4%	409	79.6%	17,255	16,623	▲3.66%
		特定機能病院	16	10	62.5%	6	37.5%	21,836	21,942	0.48%
		救命救急センター	98	44	44.9%	54	55.1%	15,718	15,553	▲1.05%
		二次救急病院	546	219	40.1%	327	59.9%	8,642	8,512	▲1.50%
		産科実施病院	113	51	45.1%	62	54.9%	15,496	15,353	▲0.92%
		小児科実施病院	300	123	41.0%	177	59.0%	12,075	11,903	▲1.43%
		ハイケアユニット実施病院	90	34	37.8%	56	62.2%	10,451	10,313	▲1.32%
		回復期リハ実施病院	143	68	47.6%	75	52.4%	7,164	7,137	▲0.39%
		亜急性期病院	234	81	34.6%	153	65.4%	6,129	5,974	▲2.53%
	緩和ケア病棟保有	69	34	49.3%	35	50.7%	10,198	10,081	▲1.14%	
	外来	特定機能病院	16	1	6.3%	15	93.8%	44,489	42,999	▲3.35%
		救命救急センター	98	19	19.4%	79	80.6%	26,563	25,632	▲3.50%
		二次救急病院	546	125	22.9%	421	77.1%	15,286	14,719	▲3.71%
		産科実施病院	113	17	15.0%	96	85.0%	27,340	26,297	▲3.82%
		小児科実施病院	300	44	14.7%	256	85.3%	21,641	20,770	▲4.03%
		ハイケアユニット実施病院	90	20	22.2%	70	77.8%	17,338	16,828	▲2.94%
		回復期リハ実施病院	143	52	36.4%	91	63.6%	9,853	9,534	▲3.24%
		亜急性期病院	234	53	22.6%	181	77.4%	10,528	10,106	▲4.00%
緩和ケア病棟保有		69	17	24.6%	52	75.4%	16,930	16,390	▲3.19%	
入院 基本料 区分別	7対1	451	203	45.0%	248	55.0%	9,276	9,178	▲1.06%	
	10対1	228	76	33.3%	152	66.7%	5,338	5,148	▲3.57%	
	13対1	23	8	34.8%	15	65.2%	3,363	3,360	▲0.08%	
	15対1	29	15	51.7%	14	48.3%	4,256	4,258	0.04%	
	特別	3	2	66.7%	1	33.3%	2,811	2,760	▲1.81%	
	7対1特別	1	1	100.0%	0	0.0%	4,395	4,576	4.12%	
	10対1特別	1	1	100.0%	0	0.0%	3,977	4,033	1.41%	
	暫定7対1	18	7	38.9%	11	61.1%	5,650	5,394	▲4.53%	

4) 一般病棟における7対1入院基本料

重症度・看護必要度の基準を満たす割合は95.3%、3.1%の病院が基準を満たしていない。

7対1算定病院は、全体で62.1%。病床規模別では、200床未満の病院では5割以下にとどまり、病床規模に比例し算定病院の割合は高く、300床以上では7割を超え、500床以上の病院は88.8%となっている。



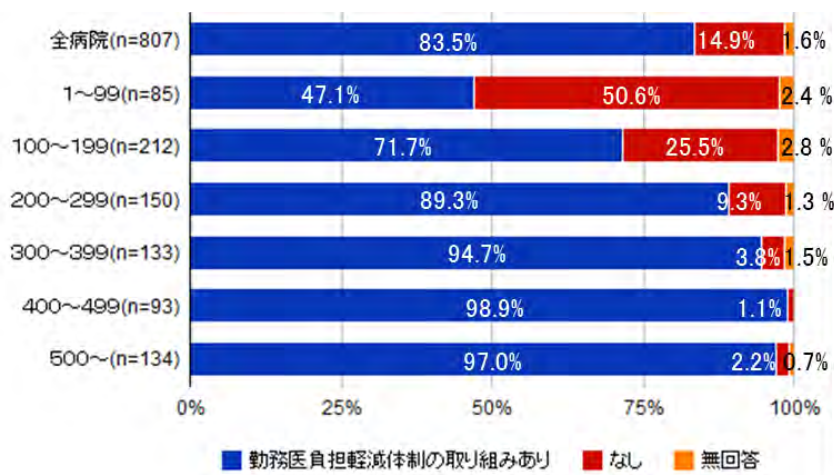
5) 病院勤務医師負担軽減体制の取組み

病院勤務医師負担軽減体制について、取組みを実施している病院の割合は83.5%となっている。病床規模の大きさに比例し実施率は高くなり、300床以上では90%を超える病院が取組みを実施

しているが、100床未満の実施割合が47.1%で最も低い。

医師と医療関係職種や事務職等における役割分担の実施率が89.5%で最も高く、医師事務作業補助者の配置は86.1%と大半の病院が実施している。

一方で、短時間正規雇用医師の活用や予定手術前日の当直・夜勤に対する配慮、交代勤務制についても、3割前後の病院が対応している。

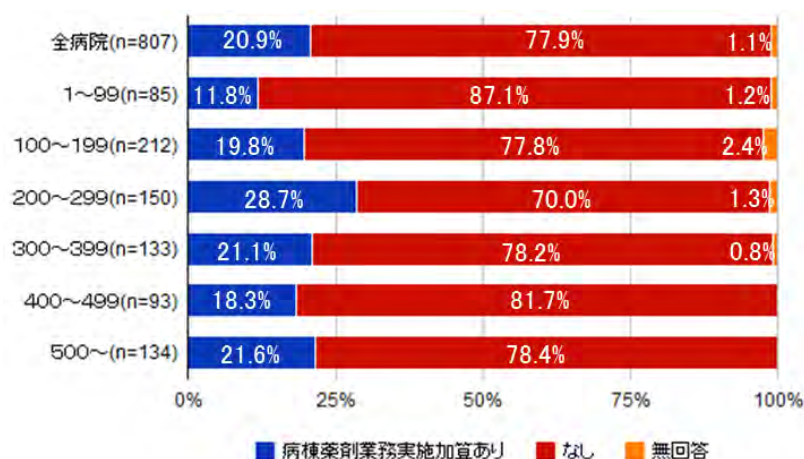


6) 病棟薬剤業務実施加算

新設された病棟薬剤業務実施加算の算定割合は全体で20.9%。

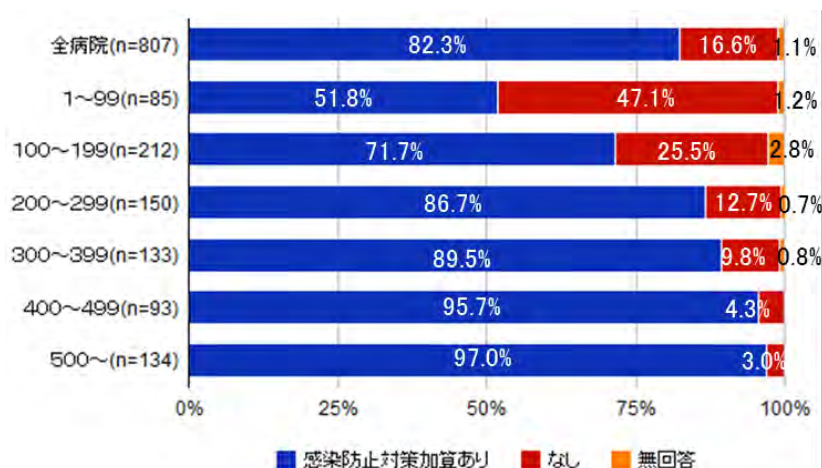
病床規模別では200床以上300床未満の病院の算定割合が28.7%で最も高い。

病棟薬剤師の配置人員数は、1病棟当たり2人以下とする病院の割合が最も高く92.9%を占めている。また、病棟業務時間は20時間以上25時間未満の病院の割合が60.9%と最も高く、平均業務時間数は24.1時間となっている。



7) 感染防止対策加算

算定病院は全体で82.3%と前回調査時31.5%に比べて2.6倍以上の増加割合となっている。500床以上の病院が97.0%の算定割合に対し100床未満は51.8%となり、病床規模に比例して高くなる傾向は前回同様である。感染防止対策加算1は地域連携加算を含めて54.4%、病床規模では400床以上で90%を超える算定割合となっている。



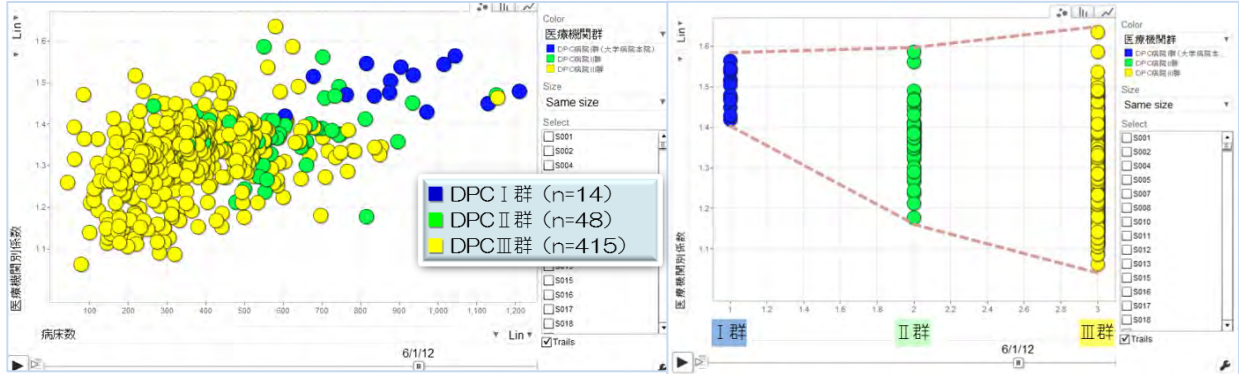
8) DPC/PDPSの改定

(1) DPC対象病院の医療機関別係数

平成24年6月の医療機関別係数と病床の関係は、I群とII・III群では分布が異なる。

II群とIII群では医療機関別係数に有意な差は認められない。

・平成24年6月期 医療機関群・病床数の比較

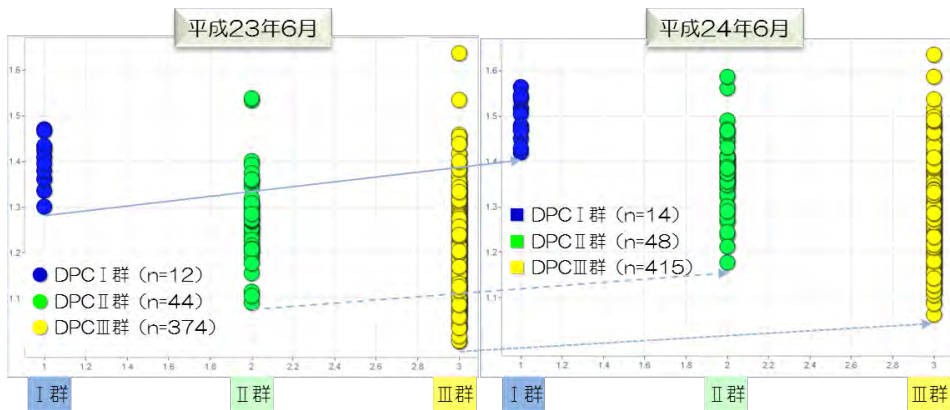


・医療機関群ごとの医療機関別係数（平成23年6月・平成24年6月）

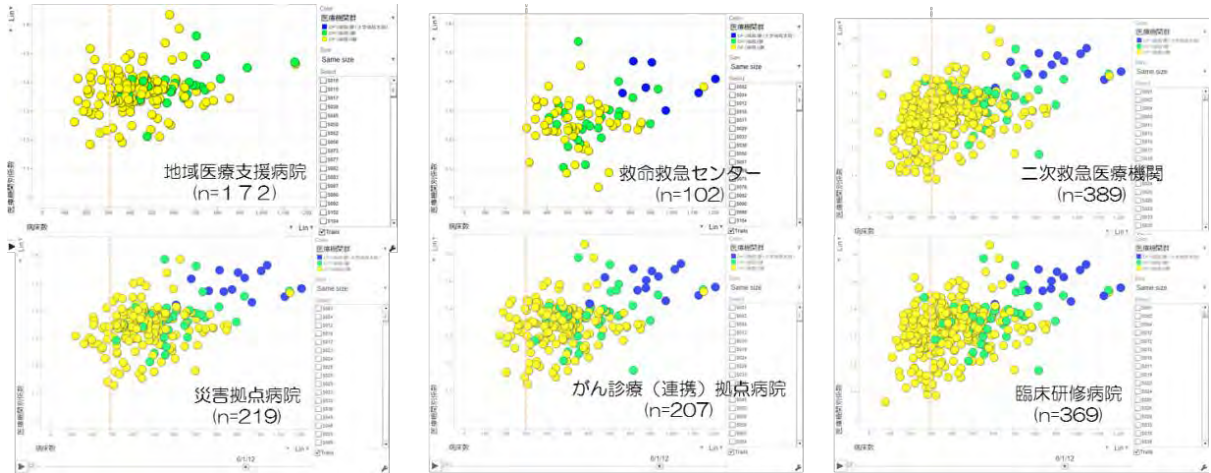
DPC対象病院	有効回答数	医療機関別係数											
		平均値	最小値	最大値	中央値	1,000未満	1,000～1,100未満	1,100～1,200未満	1,200～1,300未満	1,300～1,400未満	1,400～1,500未満	1,500以上	
DPC対象病院	平成23年6月	430	1.2357	1.0063	1.6368	1.2330	0	45	83	212	71	15	4
	平成24年6月	477	1.3251	1.0626	1.6353	1.3313	0	3	49	114	229	68	14
	前年比		7.23%	5.59%	▲0.09%	7.98%		▲93.33%	▲40.96%	▲46.23%	222.54%	353.33%	250.00%
I群	平成23年6月	12	1.3974	1.3009	1.4703	1.3953	0	0	0	0	6	6	0
	平成24年6月	14	1.4944	1.4196	1.5643	1.4917	0	0	0	0	7	7	0
	前年比		6.94%	9.12%	6.39%	6.91%					▲100.00%	16.67%	
II群	平成23年6月	44	1.2726	1.0911	1.5382	1.2587	0	1	5	25	10	1	2
	平成24年6月	48	1.3717	1.1772	1.5867	1.3753	0	0	1	7	25	13	2
	前年比		7.79%	7.89%	3.15%	9.26%		▲100.00%	▲80.00%	▲72.00%	150.00%	1200.00%	0.00%
III群	平成23年6月	374	1.2262	1.0063	1.6368	1.2281	0	44	78	187	55	8	2
	平成24年6月	415	1.3140	1.0626	1.6353	1.3223	0	3	48	107	204	48	5
	前年比		7.16%	5.59%	▲0.09%	7.67%		▲93.18%	▲38.46%	▲42.78%	270.91%	500.00%	150.00%

平成23年および平成24年の6月の医療機関別係数を比べると、I～IIIの各群がともに上昇し、係数が最も高い医療機関はIII群病院となっている。I群の係数は 1.5 ± 0.1 に集約されているが、II群・III群は係数のバラツキが大きく、II・III群の係数については各調査月ともに大きな差は認められない。また、病院機能別に医療機関別係数と病床の関係をもても、III群の概ね300床以上の病院ではほぼ同様の分布を示し、なかでもII・III群間において病院機能による医療機関群の有意な差は無い。

・医療機関群の比較（平成23年6月・平成24年6月）



・医療機関群の機能別比較（平成24年6月）



(2) DPC対象病院の医療機関群要件

平成24年3月に厚生労働省より通知されたⅡ群・Ⅲ群医療機関の実績要件をみると、Ⅲ群の平均値は実績要件1（診療密度）と実績要件3a（手術1件あたりの外保連指数）を除く4項目で基準値を上回っている。

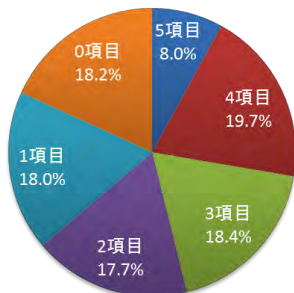
Ⅲ群において基準値以上の病院数が最も少ない要件は、手術1件あたりの外保連指数であり、その病院割合は16.3%にとどまっている。

医療機関群6要件のうち、5項目該当の病院割合は8.0%、4項目病院の割合が19.7%となっている。

5項目該当群の中で、未達成要件として最も高いものは、手術1件あたりの外保連指数で54.5%を占めている。

Ⅲ群における基準値以上の項目数別病院数

項目数	病院数	割合
5項目	33	8.0%
4項目	81	19.7%
3項目	76	18.4%
2項目	73	17.7%
1項目	74	18.0%
0項目	75	18.2%
合計	412	100.0%



医療機関群6要件の該当項目数について病床数で比較すると、5項目該当では500床以上病院が51.5%、4項目該当で48.1%を占め、4項目以上

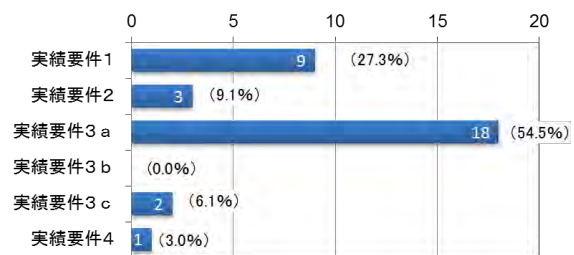
医療機関群(Ⅱ群・Ⅲ群)における実績要件の比較

要件	基準値	厚生労働省通知の平均値	
		Ⅱ群 (n=45)	Ⅲ群 (n=412)
【実績要件1】診療密度	2,438.63	2,551.07	2,409.71
【実績要件2】医師研修の実施	0.0163	0.0420	0.0185
【実績要件3】高度な医療技術の実施			
(3a)手術1件あたりの外保連指数	14.69	16.36	13.36
(3b)DPC算定病床当たりの同指数	134.59	216.92	134.61
(3c)手術実施件数	3,200	7,535	3,271
【実績要件4】重症患者に対する診療の実施	0.1248	0.2474	0.1380

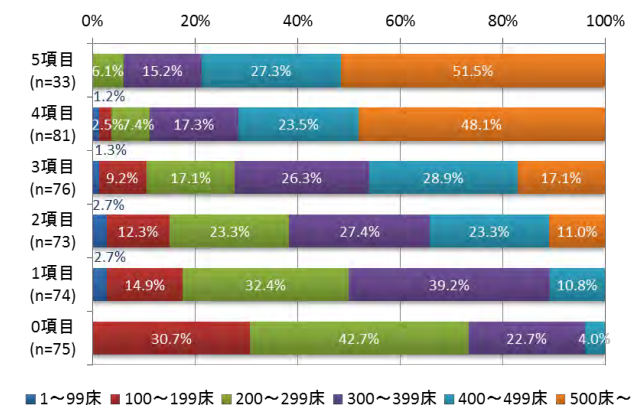
Ⅲ群における基準値の達成割合と平均値

	基準値以上			基準値未満		
	病院数	割合	平均値	病院数	割合	平均値
実績要件1	152	36.9%	2,540.75	260	63.1%	2,333.10
実績要件2	168	40.8%	0.0375	244	59.2%	0.0054
実績要件3a	67	16.3%	16.63	345	83.7%	12.72
実績要件3b	175	42.5%	183.38	237	57.5%	98.60
実績要件3c	185	44.9%	5,231	227	55.1%	1,673
実績要件4	190	46.1%	0.2155	222	53.9%	0.0716

Ⅲ群における5項目達成群の未達成要件の割合・件数 (病院数) n=33



Ⅲ群における基準該当項目数と病床数の関係

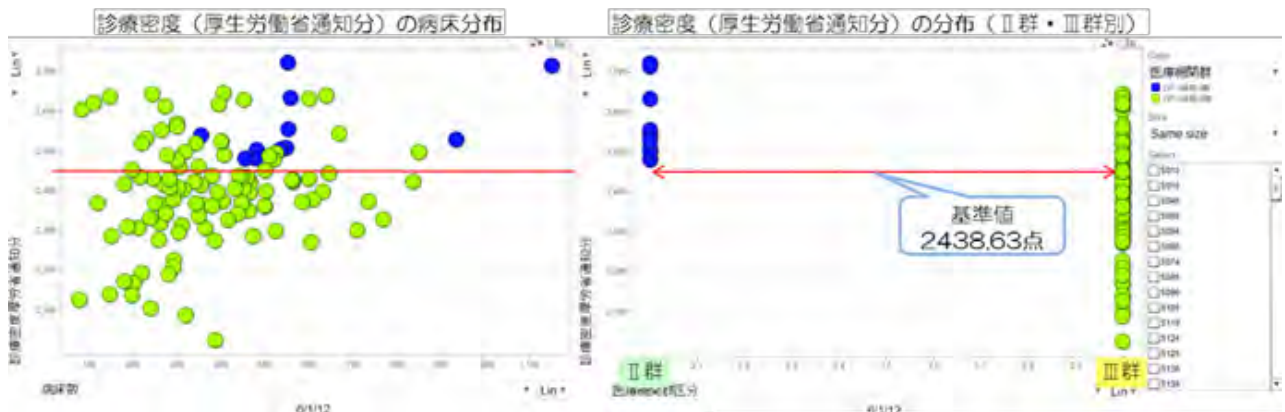


の該当病院のうち7割以上が400床以上である。

一方で、200床未満病院の該当項目数の最大は4項目となっており、項目該当のない病院では200床以上300床未満が最も多い。

(3) DPC対象病院の診療密度 - 1日当たり包括範囲内出来高平均点数(患者数補正後) -

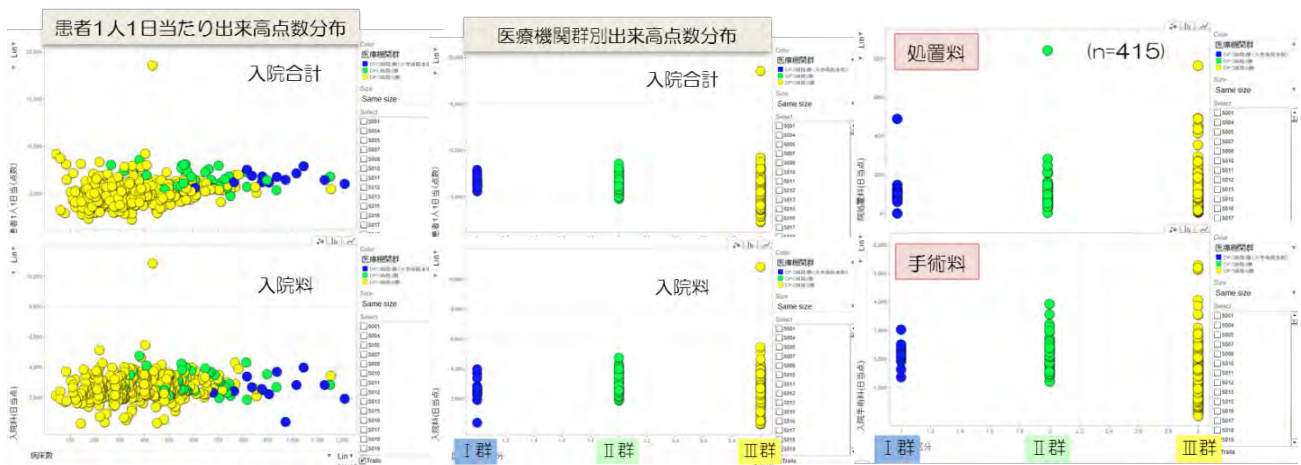
平成24年3月に厚生労働省より通知された医療機関群の実績要件の1つである診療密度(1日当たり包括範囲内出来高平均点数(患者数補正後))について、II・III群医療機関の病床数および群ごとにみると、III群病院においても基準値を上回る病院(152病院 36.9%)は少なくない。



(4) DPC対象病院の行為別点数 - 患者1人1日当たり出来高点数 -

DPC対象病院の入院診療分について出来高点数に換算し、診療行為別に医療機関群ごとに評価を行ったが、患者1人1日当たり入院点数および入院料(行為別)についてみると、最も点数が高い医療機関はIII群であり、III群の点数は高低のバラツキがあるものの、各群に大きな差は認められない。

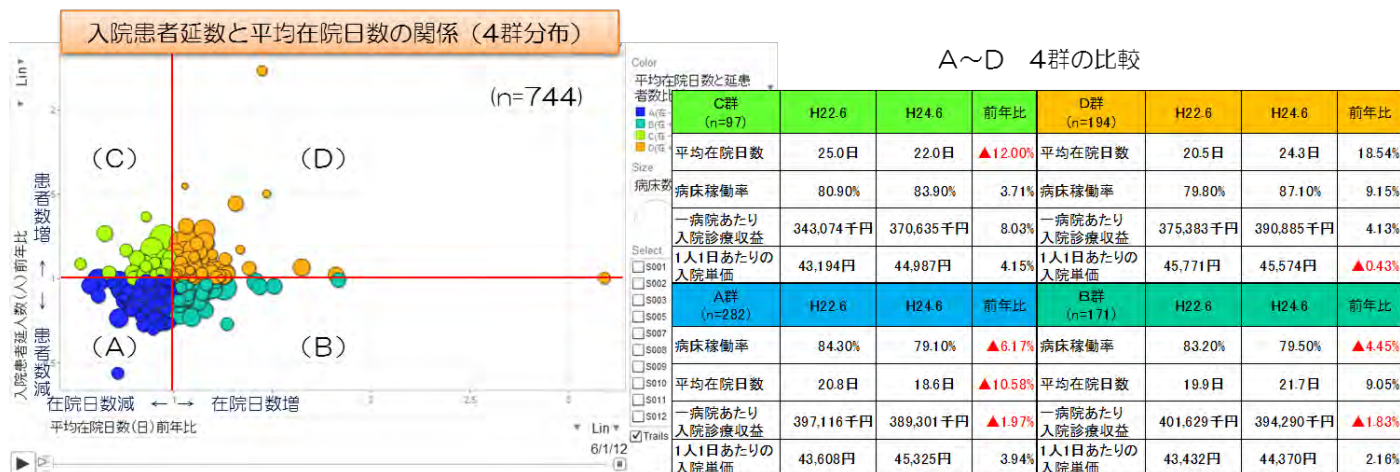
主な診療行為別ごとにみても各医療機関群に大きな差はなく、DPC/PDPSで出来高となる手術料についてもI群が高いという傾向は認められない。特にII群・III群間に有意な差は認められず、むしろIII群が高い傾向にある。



5) 延患者数減について

4群の中では、延患者数、在院日数ともに減少したA群が占める割合(37.9%)と入院診療収益の減収割合(-1.97%)が最も大きい。

入院患者延数が減少した病院群 (A+B群) のうち約6割が平均在院日数の減少 (A群) がみられ、病床区分別では500床以上が43.2%と最も割合が高く、200床以上300床未満の41.6%が続いている。



		A群 (在-) (延患-)	B群 (在+) (延患-)	C群 (在-) (延患+)	D群 (在+) (延患+)	計
病床区分	1~99床	29	8	12	22	71
	100~199床	71	47	29	52	199
	200~299床	57	28	12	40	137
	300~399床	42	40	18	28	128
	400~499床	32	22	15	22	91
	500床~	51	26	11	30	118
	計	282	171	97	194	744
構成比	37.9%	23.0%	13.0%	26.1%	100.0%	
開設主体	国	9	6	2	8	25
	自治体	93	42	21	55	211
	その他公的	78	65	25	43	211
	医療法人	89	48	43	64	244
	その他私的	13	10	6	24	53
病院機能1	単科病院	10	1	3	6	20
	併科病院(主に内科)	55	29	21	49	154
	併科病院(主に外科)	23	13	11	24	71
	旧総合病院に準ずる病院	194	128	62	115	499
病院機能2	地域医療支援病院	65	42	25	49	181
	救命救急センター	35	25	10	28	98
	二次救急医療機関	211	128	64	128	531
	災害拠点病院	94	62	24	60	240
	がん診療連携拠点病院	78	59	18	52	207
	臨床研修病院	166	103	50	105	424
	産科実施病院	8	9	2	8	27
小児科実施病院	118	65	31	73	287	