

## 平成25年度 診療報酬等に関する定期調査

### －集計結果報告書（概要）－

#### 1. 調査方法の概要

- 調査目的： 診療報酬改定年度に実施していた影響度調査に加え、本年より毎年定期調査を実施することで、診療報酬が病院の収入に与える影響をさらに精査・検証し、会員病院の医療経営に資することを目的として実施。
- 調査方法： 日本病院会に加盟する全病院に診療収入等について Web 調査により実施、回収を行った。一部の Web 調査による回答ができない病院については、郵送および FAX による配布、回収を実施した。
- 調査期間： 平成25年11月5日～12月13日（当初の11月29日の回収期限を延長している。）
- 主な調査項目： 平成24年6月と平成25年6月の月別の診療収入、件数、延べ患者数等
- 回答数： 820病院（回答率：34.6%）
- 有効回答数： 711病院（会員数2,370病院 平成25年10月31日現在）

- 前回、平成24年度調査の回答数は1,308病院（回答率55.1%）、うち有効回答数は807病院であり、回収率は約20%の減少となっている。なお、今回の有効回答率は86.7%となり前回の61.7%より大幅に上昇し、Web 調査による調査精度の高まりと調査方法の定着化がうかがえる。
- 図表中の数値は、小数点第2位を四捨五入し、小数点第1位までを表示している。このため、百分率の合計が100.0%にならないことがある。
- 有効回答として、調査項目「(Ⅲ-1) 医業収益、(Ⅲ-3) 外来月別診療報酬点数、(Ⅲ-4) 入院月別診療報酬点数の入院診療分」にかかる情報がすべて入力され、一人一日あたり診療収益（単価）の計算に必要な項目が入力されている等の条件を満たしているものについて集計を実施した。

#### 2. 回答病院の属性

実働病床数別に有効回答数を前回調査と比較した。有効回答数は711病院、前回調査より96病院減であった。病床規模別では、300床未満の病院の有効回答数が100病院減となり減少が顕著であった。

	平成24年度		平成25年度		回答数 増減	増減比率
	有効 回答数	割合	有効 回答数	割合		
1～99床	85	10.5%	48	6.8%	-37	-43.5%
100～199床	212	26.3%	179	25.2%	-33	-15.6%
200～299床	150	18.6%	120	16.9%	-30	-20.0%
300～399床	133	16.5%	135	19.0%	2	1.5%
400～499床	93	11.5%	90	12.7%	-3	-3.2%
500床～	134	16.6%	139	19.5%	5	3.7%
合計	807	100.0%	711	100.0%	-96	-11.9%

有効回答病院 711 病院のうち一般病院が 76.7%を占め、開設主体別では自治体、その他公的、医療法人の割合がいずれも 20%台であり、それら 3 つの合計で 80.8%を占めている。

有効回答病院の平均実働病床数は 335 床（前回 308 床）であり、病院機能別では、旧総合病院にほぼ準ずる病院が 488 病院（68.6%）と過半数を占めた。また、臨床研修病院が 533 病院（74.9%）、DPC 対象病院が 463 病院（65.1%）と高い割合を示し、7 対 1 看護（一般病棟）についても 441 病院（62.0%）であった。

		病院数		平均実働 病床数	病床100床 あたりの 平均職員数
			割合		
病床区分	一般	545	76.7%	370	183.8
	療養・ケアミックス	151	21.2%	210	145.8
	精神	12	1.7%	323	73.3
	その他	3	0.4%	443	122.7
	合計	711	100.0%	335	173.6
（病床規模）	1～99床	32	5.9%	69	220.5
	100～199床	101	18.5%	159	179.0
	200～299床	86	15.8%	243	169.2
	300～399床	112	20.6%	339	178.6
	400～499床	81	14.9%	440	184.7
	500床～	133	24.4%	667	192.0
	合計	545	100.0%	370	183.8
開設主体	国	26	3.7%	527	168.9
	自治体	208	29.3%	376	159.3
	その他公的	164	23.1%	370	180.5
	医療法人	202	28.4%	226	173.3
	その他私的	111	15.6%	362	191.8
	合計	711	100.0%	335	173.6

		病院数	平均実働 病床数	病床100床 あたりの 平均職員数
病院機能別 1	単科病院	34	236	158.8
	併科病院(主に内科系)	132	176	147.0
	併科病院(主に外科系)	57	182	190.9
	旧総合病院にほぼ準ずる病院	488	403	179.8
	合計	711	335	173.6
病院機能別 2	特定機能病院 再掲	17	921	220.4
	地域医療支援病院	202	464	190.5
	臨床研修病院	533	391	182.4
	DPC対象病院	463	415	188.0
	救命救急センター	121	619	198.4
	災害拠点病院	277	481	181.2
一般病棟	がん診療連携拠点病院	242	528	188.7
	7対1	441	376	182.8
	10対1	164	233	167.0
	13対1	11	139	121.8
	15対1	24	173	119.2
	特別	0	-	-
	7対1特別	0	-	-
	10対1特別	0	-	-
	7対1(経過措置)	11	250	206.8
	小計	651	326	175.9

### 3. 結果報告のまとめ

#### 1) 診療収益に関する視点

平成 24 年 6 月、平成 25 年 6 月期について診療収益、患者一人一日あたり診療収入（単価）、延患者数の前年同月比較を実施した。

●有効回答 711 病院の調査結果では、

▼ 診療収益（入院＋外来） +1.54%

（入院 +2.00%、 外来 +0.41%）

▼ 診療単価 入院 +1.10%、 外来 +2.79%

となり、診療収益は、入院＋外来、入院、外来のいずれも前年調査結果を上回る伸びを示している。なかでも外来は減収から増収へと転じている。

入院＋外来収益について、57.5%の病院が増収となっている。その内、入院、外来ともに増収の病院は 31.4%、外来の減収を入院で補った病院が 22.2%となっている。また、前回の病床規模別でマイナス幅が最も大きかった 100 床未満の病院（-1.16%）がわずかにプラス（+0.38%）となり、唯

【前回 平成 24 年度調査結果】

▼ 診療収益（入院＋外来） +0.60%

（入院 +1.00%、外来 -0.37%）

▼ 診療単価 入院 +2.46%、外来 +2.95%

一マイナスであった入院収益も同様に-1.23%から+1.88%へとプラスに転じている。中小病院には続けて、不利な診療報酬改定が続いているが、この1年間の経営努力のあとがうかがえる。

入院収益では、59.2%の病院が増収となり、前回の51.7%を上回り、精神科および単科病院を除き増収となっている。大きく伸びが目立つのは、400床以上500床未満の+4.19%であった。

外来収益では、300床未満の病院が前回に続き減収、300床以上500床未満では減収から増収へと転じ、増収傾向は概ね病床数に比例している。

次に一人一日あたりの診療単価について、入院単価増となった病院の割合が59.9%に対して、外来は76.9%と高い割合を占めている。

100床未満の病院の入院単価は、全回答病院では単価増であるが、DPC対象病院、7対1算定病院では単価減となり、特に急性期を担う中小病院の厳しい状況は、未だに続いているといえる。

## 2) 延患者数の視点

今回の調査結果の特徴としては、延患者数について、入院は前年より微増、外来が前年に引き続き減少傾向が進んでいることが挙げられる。開設主体、病床規模、病院機能など、ほぼ全区分において外来延患者数の減少傾向が認められ、外来収益減となった病院群の特徴として、延患者数がすべて5%を超える減少となっている。

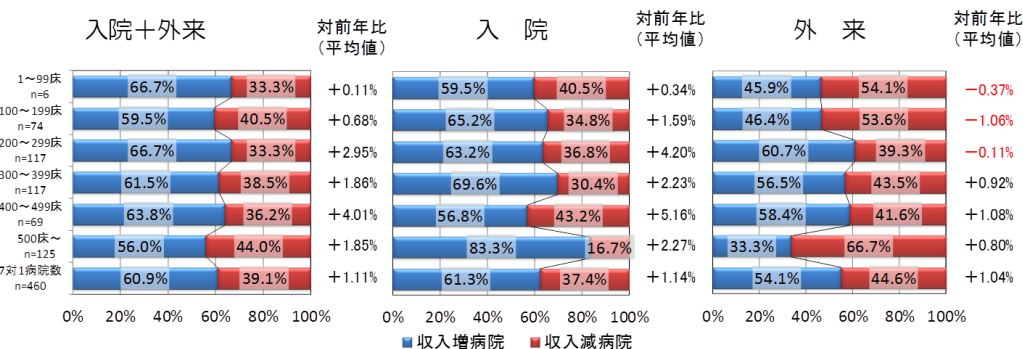
一方で、外来患者数の減少傾向に対して、外来単価増あるいは入院収益増により57%を超える病院の入院+外来収益が増収となっており、病院の経営努力の成果によるもの大きいと思われる。

また、患者の受療抑制や気候の影響なども外来患者数減の要因としてあげられるが、多くの病院が入院を中心とした運営に舵を取り始めている結果ともうかがえ、外来縮小化の取り組みの現況把握などが今後の調査の課題になると思われる。

## 3) 7対1入院基本料に関する視点

7対1入院基本料を算定する病院は全部で460病院（一般病棟441病院、特定機能病院17病院、専門病院2病院）、有効回答病院のうち64.7%を占めているため、全回答病院の結果とほぼ同様の結果を示している。

入院+外来および入院収益はすべての病床規模で増収となり、入院+外来、入院、外来のすべての収益区



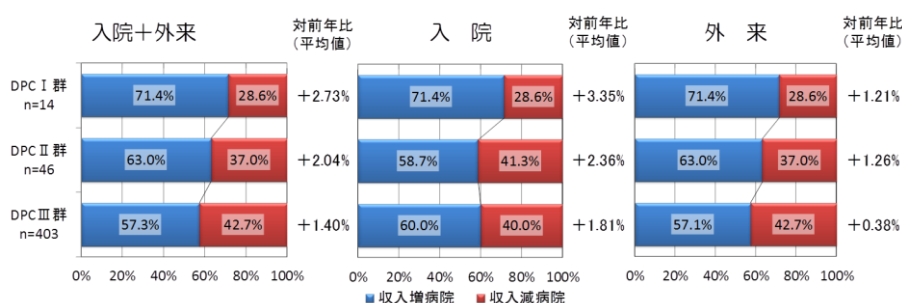
分で 400 床以上 500 床未満の病院の増収割合が最も高い。

また 200 床未満の病院の入院＋外来および入院収益は、全回答病院の同規模の平均値を下回っており、急性期を担う中小病院の厳しい現状がうかがえる結果となっている。

#### 4) DPC/PDPS に関する視点

前回改定時に創設された DPC/PDPS における医療機関群について、今回調査より医療機関群ごとの診療収益、患者一人一日あたり診療収入（単価）、延患者数の前年同月比較を実施している。有効回答病院のうち、DPC 対象病院は 463 病院となり 7 対 1 病院を若干上回っている。

診療収益では、各群ともに増収となっているが、Ⅰ群、Ⅱ群は総じて回答病院全体の平均値を上回り、Ⅲ群はその平均値を若干下回っており、Ⅲ群病院の中に様々な医療機能や規模の病院が含まれている結果の表れであると思われる。

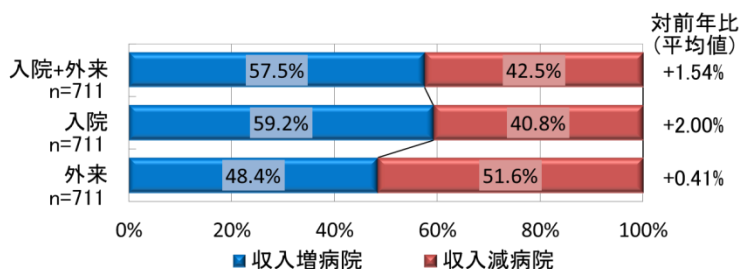


#### 4. 調査結果の概要

##### 1) 一病院あたり診療収益の前年比（平成 24 年 6 月/25 年 6 月）

###### (1) 一病院あたり診療収益の前年比（全病院）

- ・ 1 病院あたりの収益（入院＋外来）は 57.5%の病院が増収、前年比+1.54%。
- ・ 入院収益は+2.00%、前回調査（H24）で-0.37%であった外来収益は+0.41%へとプラスに転じている。



###### (2) 一病院あたり診療収益の前年比（病床区分別）

- ・ 入院＋外来は一般病院+1.61%、58.2%の病院が増収。
- ・ 入院収益は、一般病院の 60.2%の病院が増収、精神病院は 58.3%が減収。
- ・ 外来収益は、療養・ケアミックスおよび精神病院が 50%を超える減収。

###### (3) 一病院あたり診療収益の前年比（病床規模別）

- ・ 入院＋外来は、すべての病床規模で増収、病床規模にほぼ比例し増収病院の割合が高くなる。
- ・ 入院収益についても全区分で増収、増収病院の割合は 400 床以上 500 床未満が最も高い。
- ・ 外来収益は、300 床未満は減収、減収割合は 100 床未満の-2.55%が最大。

(4) 一病院あたり診療収益の前年比（開設主体別）

- ・入院＋外来は、全区分で増収、医療法人、その他私的の増収割合が大きい。
- ・入院収益についても、医療法人が＋3.06%、その他私的が＋2.87%と高い。
- ・外来収益は、自治体、その他公的が減収。

(5) 一病院あたり診療収益の前年比（病院機能別）

- ・入院＋外来は、単科病院のみ－2.37%の減収。
- ・入院収益は、単科病院を除き増収。外科系併科病院の増収割合＋2.78%が最も高い。
- ・外来収益は、旧総合病院のみが増収。

(6) 一病院あたり診療収益の前年比（病院機能別・再掲）

- ・入院＋外来は、機能別に大きな差はないが、特定機能病院における増収病院の割合が高い。
- ・入院収益は、特定機能病院、回復期リハ実施病院に増収病院が多い。
- ・外来収益は、回復期リハ実施病院、亜急性期病院が減収。

(7) 一病院あたり診療収益の前年比（一般病棟入院基本料区分別）

- ・一般病棟入院基本料区分別では、全区分とも増収病院が多い。特に13対1の90.9%は増収。
- ・7対1（経過措置）の72.7%は減収であり、平均値も－4.96%。

		有効回答	収入増病院	%	収入減病院	%	一病院あたりの診療収益：平均値 (単位：千円)			一病院あたりの診療収益：中央値 (単位：千円)					
							平成24年6月	平成25年6月	前年比	平成24年6月	平成25年6月	前年比			
全病院	入院+外来	711	409	57.5%	302	42.5%	600,975	610,249	1.54%	436,366	444,934	1.96%			
	入院	711	421	59.2%	290	40.8%	428,146	436,713	2.00%	297,424	310,407	4.37%			
	外来	711	344	48.4%	367	51.6%	172,828	173,536	0.41%	125,672	125,916	0.19%			
病床区分別	入院+外来	一般	545	317	58.2%	228	41.8%	710,758	722,226	1.61%	559,045	578,681	3.51%		
		療養・ケアミックス	151	85	56.3%	66	43.7%	244,393	246,702	0.94%	176,511	177,839	0.75%		
		精神	12	5	41.7%	7	58.3%	160,739	157,476	-2.03%	143,233	138,104	-3.58%		
		その他	3	2	66.7%	1	33.3%	366,006	377,503	3.14%	325,065	334,590	2.93%		
	入院	一般	545	328	60.2%	217	39.8%	504,740	515,030	2.04%	396,683	411,861	3.83%		
		療養・ケアミックス	151	86	57.0%	65	43.0%	177,451	180,649	1.80%	130,500	133,949	2.64%		
		精神	12	5	41.7%	7	58.3%	137,012	134,396	-1.91%	116,574	114,676	-1.63%		
		その他	3	2	66.7%	1	33.3%	296,456	307,096	3.59%	302,906	311,313	2.78%		
	外来	一般	545	274	50.3%	271	49.7%	206,017	207,196	0.57%	158,982	160,471	0.94%		
		療養・ケアミックス	151	65	43.0%	86	57.0%	66,942	66,052	-1.33%	40,437	39,717	-1.78%		
		精神	12	3	25.0%	9	75.0%	23,727	23,079	-2.73%	18,175	18,411	1.30%		
		その他	3	2	66.7%	1	33.3%	69,550	70,407	1.23%	53,340	53,093	-0.46%		
病床規模別	入院+外来	1~99	48	27	56.3%	21	43.8%	84,085	84,403	0.38%	76,714	73,911	-3.65%		
		100~199	179	103	57.5%	76	42.5%	201,795	203,866	1.03%	182,349	180,196	-1.18%		
		200~299	120	70	58.3%	50	41.7%	339,742	346,107	1.87%	329,931	332,179	0.68%		
		300~399	135	80	59.3%	55	40.7%	571,191	580,626	1.65%	544,775	560,592	2.90%		
		400~499	90	54	60.0%	36	40.0%	793,102	818,400	3.19%	806,557	836,709	3.74%		
		500~	139	75	54.0%	64	46.0%	1,423,573	1,437,199	0.96%	1,337,736	1,319,530	-1.36%		
	入院	1~99	48	30	62.5%	18	37.5%	55,532	56,577	1.88%	52,409	51,766	-1.23%		
		100~199	179	101	56.4%	78	43.6%	135,357	138,368	2.22%	125,742	128,255	2.00%		
		200~299	120	71	59.2%	49	40.8%	247,689	254,484	2.74%	233,946	231,661	-0.98%		
		300~399	135	82	60.7%	53	39.3%	408,362	416,639	2.03%	384,580	399,985	4.01%		
		400~499	90	60	66.7%	30	33.3%	572,650	596,663	4.19%	577,865	601,530	4.10%		
		500~	139	77	55.4%	62	44.6%	1,015,306	1,025,436	1.00%	931,747	953,777	2.36%		
	外来	1~99	48	15	31.3%	33	68.8%	28,553	27,825	-2.55%	24,654	25,166	2.08%		
		100~199	179	72	40.2%	107	59.8%	66,438	65,497	-1.42%	53,134	54,452	2.48%		
		200~299	120	52	43.3%	68	56.7%	92,053	91,623	-0.47%	94,067	88,547	-5.87%		
		300~399	135	77	57.0%	58	43.0%	162,829	163,986	0.71%	154,427	156,449	1.31%		
		400~499	90	51	56.7%	39	43.3%	220,452	221,737	0.58%	213,761	214,438	0.32%		
		500~	139	77	55.4%	62	44.6%	408,267	411,763	0.86%	346,763	345,065	-0.49%		
		開設主体別	入院+外来	国	26	15	57.7%	11	42.3%	1,045,406	1,059,015	1.30%	856,746	878,618	2.55%
		自治体	208	110	52.9%	98	47.1%	654,453	662,454	1.22%	568,985	601,073	5.64%		
その他公的	164	88	53.7%	76	46.3%	716,842	721,925	0.71%	611,869	610,677	-0.19%				
医療法人	202	129	63.9%	73	36.1%	344,020	352,903	2.58%	206,230	209,081	1.38%				
その他私的	111	67	60.4%	44	39.6%	693,083	710,634	2.53%	433,302	437,119	0.88%				
入院	国	26	15	57.7%	11	42.3%	770,945	780,415	1.23%	613,499	626,353	2.10%			
自治体	208	119	57.2%	89	42.8%	466,084	474,971	1.91%	397,754	416,605	4.74%				
その他公的	164	94	57.3%	70	42.7%	494,878	500,048	1.04%	407,801	423,935	3.96%				
医療法人	202	124	61.4%	78	38.6%	257,881	265,769	3.06%	158,510	160,072	0.99%				
その他私的	111	69	62.2%	42	37.8%	488,018	502,029	2.87%	275,337	292,706	6.31%				
外来	国	26	16	61.5%	10	38.5%	274,461	278,600	1.51%	221,387	212,378	-4.07%			
自治体	208	91	43.8%	117	56.3%	188,369	187,483	-0.47%	161,483	161,617	0.08%				
その他公的	164	85	51.8%	79	48.2%	221,964	221,877	-0.04%	179,073	179,477	0.23%				
医療法人	202	95	47.0%	107	53.0%	86,139	87,133	1.16%	56,148	53,872	-4.05%				
その他私的	111	57	51.4%	54	48.6%	205,066	208,605	1.73%	114,415	119,516	4.46%				
病院機能別	入院+外来	単科病院	34	18	52.9%	16	47.1%	280,398	273,763	-2.37%	160,405	158,422	-1.24%		
		併科病院(主に内科系)	132	75	56.8%	57	43.2%	200,908	203,148	1.11%	147,509	155,073	5.13%		
		併科病院(主に外科系)	57	36	63.2%	21	36.8%	289,557	294,534	1.72%	194,783	190,704	-2.09%		
		旧総合病院にほぼ準ずる病院	488	280	57.4%	208	42.6%	767,899	780,687	1.67%	609,465	627,216	2.91%		
	入院	単科病院	34	16	47.1%	18	52.9%	223,648	220,571	-1.38%	130,492	124,112	-4.89%		
		併科病院(主に内科系)	132	73	55.3%	59	44.7%	149,011	151,642	1.77%	114,973	118,634	3.18%		
		併科病院(主に外科系)	57	36	63.2%	21	36.8%	216,921	222,946	2.78%	131,717	140,571	6.72%		
		旧総合病院にほぼ準ずる病院	488	296	60.7%	192	39.3%	542,570	553,851	2.08%	429,199	452,241	5.37%		
	外来	単科病院	34	14	41.2%	20	58.8%	56,750	53,192	-6.27%	20,272	19,008	-6.23%		
		併科病院(主に内科系)	132	50	37.9%	82	62.1%	51,897	51,506	-0.75%	34,322	33,182	-3.32%		
併科病院(主に外科系)		57	23	40.4%	34	59.6%	72,636	71,588	-1.44%	52,764	49,315	-6.54%			
旧総合病院にほぼ準ずる病院		488	257	52.7%	231	47.3%	225,330	226,836	0.67%	178,135	177,443	-0.39%			

病院機能別 (再掲)	入院+外来	特定機能病院 再掲	有効回答	収入増病院	%	収入減病院	%	一病院あたりの診療収益: 平均値 (単位: 千円)			一病院あたりの診療収益: 中央値 (単位: 千円)		
								平成24年6月	平成25年6月	前年比	平成24年6月	平成25年6月	前年比
								17	12	70.6%	5	29.4%	2,253,225
病院機能別 (再掲)	入院+外来	救命救急センター 再掲	121	69	57.0%	52	43.0%	1,362,941	1,385,073	1.62%	1,274,506	1,265,516	-0.71%
		二次救急病院 再掲	575	334	58.1%	241	41.9%	680,666	691,516	1.59%	537,012	546,521	1.77%
		産科実施病院 再掲	115	66	57.4%	49	42.6%	1,346,847	1,375,198	2.10%	436,366	444,934	1.96%
		小児科実施病院 再掲	286	168	58.7%	118	41.3%	989,924	1,008,717	1.90%	856,535	884,881	3.31%
		ハイケアユニット実施病院 再掲	111	67	60.4%	44	39.6%	844,349	861,062	1.98%	694,996	737,023	6.05%
		回復期リハ実施病院 再掲	130	87	66.9%	43	33.1%	419,426	427,041	1.82%	436,366	444,934	1.96%
		亜急性期病院 再掲	185	108	58.4%	77	41.6%	389,703	392,315	0.67%	310,728	305,007	-1.84%
		緩和ケア病棟保有 再掲	83	52	62.7%	31	37.3%	876,227	893,974	2.03%	667,263	737,023	10.45%
		特定機能病院 再掲	17	12	70.6%	5	29.4%	1,608,220	1,658,080	3.10%	1,540,432	1,557,346	1.10%
		救命救急センター 再掲	121	69	57.0%	52	43.0%	978,948	996,820	1.83%	905,090	943,103	4.20%
		二次救急病院 再掲	575	342	59.5%	233	40.5%	485,210	494,840	1.98%	379,676	385,037	1.41%
		産科実施病院 再掲	115	67	58.3%	48	41.7%	967,053	989,322	2.30%	297,424	310,407	4.37%
	入院	小児科実施病院 再掲	286	174	60.8%	112	39.2%	706,702	723,156	2.33%	615,181	642,061	4.37%
		ハイケアユニット実施病院 再掲	111	68	61.3%	43	38.7%	617,224	630,380	2.13%	497,454	519,045	4.34%
		回復期リハ実施病院 再掲	130	87	66.9%	43	33.1%	307,954	315,833	2.56%	297,424	310,407	4.37%
		亜急性期病院 再掲	185	112	60.5%	73	39.5%	275,563	278,870	1.20%	215,081	210,617	-2.08%
		緩和ケア病棟保有 再掲	83	54	65.1%	29	34.9%	618,675	630,895	1.98%	500,510	545,846	9.06%
		特定機能病院 再掲	17	10	58.8%	7	41.2%	645,005	653,088	1.25%	596,440	636,693	6.75%
		救命救急センター 再掲	121	75	62.0%	46	38.0%	383,993	388,253	1.11%	328,776	340,200	3.47%
		二次救急病院 再掲	575	296	51.5%	279	48.5%	195,456	196,677	0.62%	153,138	155,827	1.76%
		産科実施病院 再掲	115	72	62.6%	43	37.4%	379,794	385,876	1.60%	125,672	125,916	0.19%
		小児科実施病院 再掲	286	168	58.7%	118	41.3%	283,223	285,561	0.83%	240,383	235,028	-2.23%
		ハイケアユニット実施病院 再掲	111	69	62.2%	42	37.8%	227,125	230,681	1.57%	184,867	201,196	8.83%
		回復期リハ実施病院 再掲	130	57	43.8%	73	56.2%	111,472	111,208	-0.24%	125,672	125,916	0.19%
外来	亜急性期病院 再掲	185	85	45.9%	100	54.1%	114,140	113,444	-0.61%	97,836	98,305	0.48%	
	緩和ケア病棟保有 再掲	83	58	69.9%	25	30.1%	257,553	263,079	2.15%	184,689	201,889	9.31%	
	7対1	441	273	61.9%	168	38.1%	508,171	519,000	2.13%	427,006	452,870	6.06%	
	10対1	164	86	52.4%	78	47.6%	234,439	235,928	0.64%	149,431	148,668	-0.51%	
	13対1	11	10	90.9%	1	9.1%	81,773	90,401	10.55%	74,569	86,041	15.38%	
	15対1	24	12	50.0%	12	50.0%	97,490	97,213	-0.29%	82,617	87,452	5.85%	
	特別	0	0	0%	0	0%	-	-	-	-	-	-	
	7対1特別	0	0	0%	0	0%	-	-	-	-	-	-	
	10対1特別	0	0	0%	0	0%	-	-	-	-	-	-	
	7対1(経過措置)	11	3	27.3%	8	72.7%	299,410	284,564	-4.96%	274,625	263,964	-3.88%	

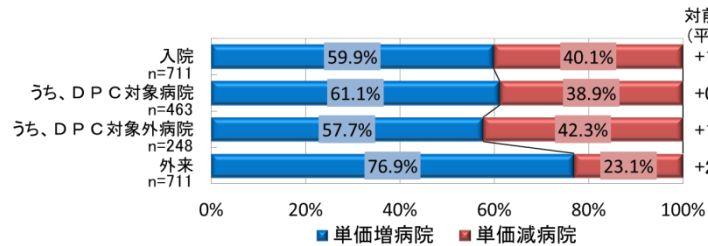
## 2) 一人一日あたり診療収入(単価)の前年比(平成24年6月/25年6月)

### (1) 一人一日あたり診療収入(単価)の前年比(全病院)

- 一人一日あたりの診療単価は、入院+1.10%、外来+2.79%といずれもプラスである。外来の

単価増病院は76.9%と高い割合を占めている。

- 入院ではDPC対象病院が+0.90%、対象外病院が+1.72%であり、入院全体で59.9%の病院が単価増となっている。



### (2) 一人一日あたり診療収入(単価)の前年比(病床区分別)

- 入院および外来単価は、全ての病床区分で単価増となっているが、外来は単価増および単価増病院の割合が他の病院を除く3区分で入院を上回っている。

- 一般および療養・ケアミックス病院は、入院および外来ともに単価増病院が50%を超えている。

### (3) 一人一日あたり診療収入(単価)の前年比(病床規模別)

- いずれの病床規模においても入院および外来単価は、単価増となっている。

- 外来単価は、300~399床+3.92%、入院単価では、400~499床+2.75%の増加率が最も高い。

### (4) 一人一日あたり診療収入(単価)の前年比(DPC区分・病床規模)

- ・DPC 対象病院の入院単価は、1～99 床が-2.81%で単価減、400～499 床の+2.78%が最大。
- ・DPC 対象外病院では 300～399 床、500 床以上を除き、単価増となっている。

(5) 一人一日あたり診療収入（単価）の前年比（開設主体別）

- ・開設主体別の入院および外来単価は、いずれの区分においても単価増となっている。
- ・外来単価増病院の割合は、すべての区分で 70%を超え、外来単価の増加率は入院を大きく上回っている区分が多い。

(6) 一人一日あたり診療収入（単価）の前年比（病院機能別）

- ・病院機能別では、単科病院の入院および外来単価が、大幅な単価減となっている。
- ・入院単価では、外科系併科病院が+1.71%と最も高く、外来単価では、旧総合病院が+3.25%、内科系併科病院が+3.05%と増加率が高い。

(7) 一人一日あたり診療収入（単価）の前年比（病院機能別・再掲）

- ・病院機能別では、入院単価は特定機能病院を除いて増加し、大きな差異はみられない。
- ・外来単価では、すべての区分で 7 割を超える病院が、対前年比プラスとなっている。

(8) 一人一日あたり診療収入（単価）の前年比（一般病棟入院基本料区分別）

- ・一般病棟入院基本料区分別では、入院単価の伸びは、13 対 1 の 3.91%が最も大きい。
- ・7 対 1（経過措置）を除き、単価増病院の割合が上回っている。





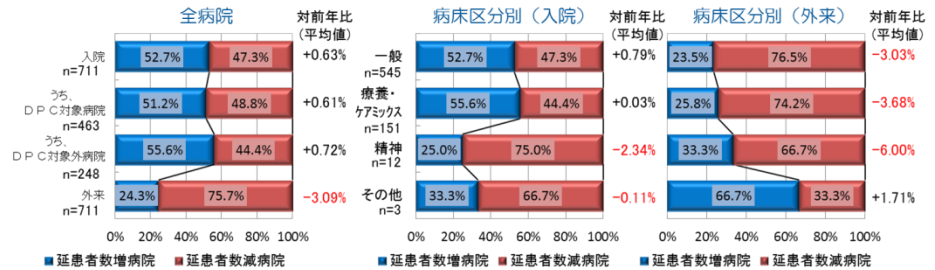
### 3) 延患者数の前年比（平成 24 年 6 月/25 年 6 月）

#### (1) 延患者数の前年比（全病院・病床区分別）

・全病院でみた延患者数は、入院は増加病院の割合が高く、逆に外来では減少病院の割合が高くなり、75.7%を占める。

・病床区分別の入院延患者数は、一般、療養・ケアミックスで増加病院の割合が上回り、精神、その他が下回っている。外来延患者

数では、その他を除いていずれも減少している。



#### (2) 延患者数の前年比（病床規模別・DPC 区分別）

・病床規模別にみると入院では 500 床未満の病床が増加し、外来は病床規模に関係なく減少している。

・DPC 対象病院は、1～99 床、200～299 床、500 床以上の 3 区分で減少がみられ、DPC 対象外病院では、400～499 床において、減少傾向がみられた。

#### (3) 延患者数の前年比（開設主体別）

・開設主体別にみると、国と自治体病院の入院延患者数が若干減少しているが、それ以外の開設主体ではいずれもプラスとなっている。

・外来では、いずれの開設主体でも延患者数が減少している。

#### (4) 延患者数の前年比（病院機能別）

・病院機能別にみると、入院では単科病院で延患者数減病院が半数を超えたものの、それ以外の病院では、延患者数増病院の割合がやや高い。

・外来では、いずれの病院機能においても延患者数が減少している。

#### (5) 延患者数の前年比（病院機能別・再掲）

・病院機能別でみると、入院延患者数では亜急性期病院で若干減少しているが、それ以外の病院ではプラスとなっている。

・外来では、いずれの病院機能においても延患者数が減少している。

#### (6) 延患者数の前年比（一般病棟入院基本料区分別）

・一般病棟入院基本料区分別でみると、対前年比では 13 対 1 で顕著に延患者数が増加している傾向がみられた。また、7 対 1 で延患者数がやや増加しているが、7 対 1（経過措置）においては逆に減少している。その他、10 対 1、15 対 1 においても延患者数が減少している。



4) 診療行為別点数の対前年比（平成24年6月/25年6月）

- ・入院は+1.35%の伸び率となった。指導料（+3.92%）、リハビリ料（+3.24%）が大きく増点。一方、処置料（-5.19%）は大きく減点した。
- ・外来は、+3.21%の伸び率となり、ほぼ全行為がプラスとなった。注射料（+9.74%）、検査料（+4.03%）等が大きく増点した。

		有効回答数	診療行為別点数 (単位:点)		前年比
			平成24年6月	平成25年6月	
外来	診察料	609	111	112	0.90%
	指導料	609	115	119	3.48%
	投薬料	609	147	146	-0.68%
	注射料	609	154	169	9.74%
	処置料	609	116	116	0.00%
	手術料	609	42	42	0.00%
	検査料	609	273	284	4.03%
	画像診断料	609	184	190	3.26%
	リハビリテーション料	609	27	28	3.70%
	その他	609	68	70	2.94%
	合計	609	1,215	1,254	3.21%
入院	診察料	541	8	8	0.00%
	指導料	541	51	53	3.92%
	投薬料	541	51	52	1.96%
	注射料	541	109	109	0.00%
	処置料	541	77	73	-5.19%
	手術料	541	1,048	1,065	1.62%
	検査料	541	90	88	-2.22%
	画像診断料	541	42	41	-2.38%
	リハビリテーション料	541	216	223	3.24%
	その他	541	71	69	-2.82%
	入院料	541	1,167	1,168	0.09%
	食事療養費	541	162	163	0.62%
	合計	541	4,583	4,645	1.35%

## 5. 参考（診療収益の増減収について）

- 入院＋外来、入院、外来収益をそれぞれ収入増、収入減に区分し、計6区分（A～F）の集計を実施した。
- ・入院＋外来について増収が57.5%。入院、外来ともに増収の病院(F)は31.4%、外来の減収を入院で補った病院(E)が22.2%となっている。
- ・収入減病院をみると、入院収益の影響が大きく、5%を超える入院収益減となった(A)(B)が36.9%を占め、ともに入院単価、延患者数が減少している。
- ・外来延患者数は全区分で減少しているが、外来収益減の(A)(C)(E)はすべて5%を超える減少となっている。

診療収益				件数	構成比率	一病院あたり診療収益(単位:千円)								
入院＋外来	入院	外来	区分			入院＋外来			入院			外来		
						平成24年6月	平成25年6月	前年比	平成24年6月	平成25年6月	前年比	平成24年6月	平成25年6月	前年比
収入減	収入減	収入減	A	169	23.8%	526,631	500,665	-4.93%	372,211	352,853	-5.20%	154,421	147,812	-4.28%
			B	93	13.1%	753,787	726,723	-3.59%	553,545	519,892	-6.08%	200,243	206,831	-3.29%
	収入増	収入減	C	40	5.6%	580,987	567,516	-2.32%	385,617	394,428	2.28%	195,370	173,088	-11.41%
			小計	302	42.5%	603,783	579,133	-4.08%	429,827	409,799	-4.66%	173,955	169,335	-2.66%
収入増	収入減	収入増	D	28	3.9%	579,128	584,823	0.98%	414,893	409,159	-1.38%	164,235	175,664	6.96%
			E	158	22.2%	484,887	507,599	4.68%	339,473	366,973	8.10%	145,415	140,626	-3.29%
	収入増	収入増	F	223	31.4%	682,166	728,311	6.76%	490,361	526,035	7.28%	191,805	202,276	5.46%
			小計	409	57.5%	598,902	633,225	5.73%	426,905	456,587	6.95%	171,997	176,638	2.70%
計				711	100.0%	600,975	610,249	1.54%	428,146	436,713	2.00%	172,828	173,536	0.41%

診療収益				一人一日当たり診療収入(単価)(単位:円)						延患者数(単位:人)					
入院＋外来	入院	外来	区分	入院			外来			入院			外来		
				平成24年6月	平成25年6月	前年比	平成24年6月	平成25年6月	前年比	平成24年6月	平成25年6月	前年比	平成24年6月	平成25年6月	前年比
収入減	収入減	収入減	A	43,772	42,949	-1.88%	12,085	12,133	0.40%	7,675	7,356	-4.16%	11,808	11,112	-5.89%
			B	50,657	50,094	-1.11%	12,373	13,116	6.01%	9,789	9,387	-4.11%	14,869	14,570	-2.01%
	収入増	収入減	C	43,302	43,364	0.14%	13,854	12,929	-6.68%	8,329	8,369	0.48%	13,425	12,725	-5.21%
			小計	45,830	45,204	-1.36%	12,408	12,541	1.07%	8,413	8,115	-3.54%	12,965	12,391	-4.43%
収入増	収入減	収入増	D	47,761	46,014	-3.66%	12,020	13,044	8.52%	8,341	8,455	1.37%	12,795	12,731	-0.50%
			E	42,606	44,454	4.34%	11,621	11,761	1.20%	6,928	7,199	3.91%	11,234	10,652	-5.18%
	収入増	収入増	F	50,833	52,227	2.74%	12,314	12,989	5.48%	9,024	9,386	4.01%	14,295	14,210	-0.59%
			小計	47,445	48,799	2.85%	12,026	12,519	4.09%	8,168	8,478	3.80%	13,010	12,735	-2.11%
計				46,759	47,272	1.10%	12,189	12,528	2.79%	8,272	8,324	0.63%	12,991	12,589	-3.09%

<病院経営の質推進委員会>

会 長	堺 常雄	聖隷浜松病院
担当副会長	末永 裕之	小牧市民病院
委員長	宮崎 瑞穂	前橋赤十字病院
副委員長	佐合 茂樹	木沢記念病院
委 員	飯村 秀樹	筑波メディカルセンター病院
	勝原 裕美子	聖隷浜松病院
	永易 卓	若草第一病院
	正木 義博	済生会支部神奈川県済生会
	眞鍋 伸次	KKR 高松病院

<診療報酬改定影響度調査ワーキンググループ>

委員長	佐合 茂樹	木沢記念病院
委 員	朝見 浩一	東大宮総合病院
	池田 隆一	相澤病院
	小寺 政明	東京都済生会向島病院
	永易 卓	若草第一病院
	中山 和則	筑波メディカルセンター病院
	正木 義博	済生会支部神奈川県済生会